

Meedoen & Meetellen

Wat betekent het
voor mensen met
een verstandelijke
beperking?



Trainingsmodules voor professionals

Samenstelling trainingsmodule

Eline Roelofsen
Roel Schulte
www.verwondering.nu

Illustratie

Carola Haven

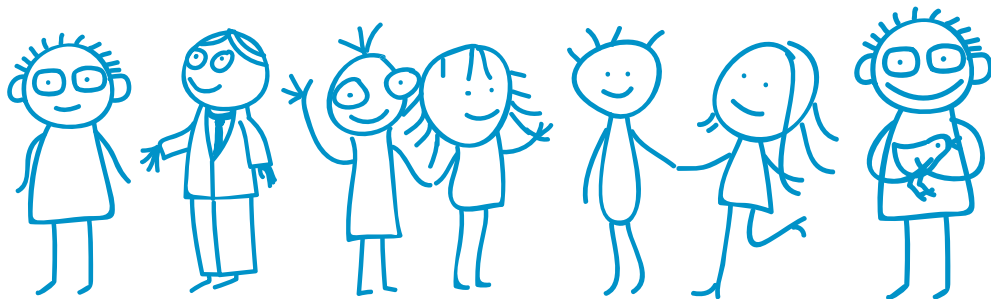
Vormgeving

Turquoise ontwerp

Onderzoekersteam Meedoen en Meetellen

Eline Roelofsen
Ellis Jongerius
Frank Renders
Herman Meininger

Vrije Universiteit, Faculteit Godgeleerdheid,
Willem van den Berghleerstoel, Amsterdam



Inleiding

Meedoen en meetellen

Deze training is een resultaat van het onderzoek 'Meedoen en Meetellen: praktische aanbevelingen en theoretische beschouwingen op basis van ervaringen van mensen met een verstandelijke handicap en hun directe omgeving'. Het onderzoek vond plaats van 2010 tot 2012 vanuit de Willem van den Bergh-leerstoel aan de Vrije Universiteit, Amsterdam. Het is gefinancierd door ZonMW, vanuit het programma Disability Studies, en door Stichting Steunfonds 's Heerenloo. Meer informatie over het onderzoek is te vinden op www.zonmw.nl/gehoordworden.

In het onderzoek wordt duidelijk dat mensen met een verstandelijke beperking en hun familie of vertegenwoordigers beperkt meedoen in hun eigen leven. Hun wensen worden weinig gehoord en ze hebben weinig te kiezen en weinig te sturen in hun leven. Meer meedoen in de reguliere samenleving is voor de meeste mensen met een verstandelijke beperking niet direct het belangrijkste doel in hun leven.

Toch is de Wmo (wet maatschappelijke ondersteuning) erop gebaseerd dat iedereen kan meedoen in de samenleving, ook mensen met een (verstandelijke) beperking. Op dit moment bewegen de meeste mensen met een verstandelijke beperking zich in een kleine wereld, waar ze zich veilig voelen. Zij zijn niet altijd geneigd om de confrontatie aan te gaan met de buitenwereld waar vaak weinig ruimte is voor mensen met een verstandelijke beperking.

Met de invoering van de Wmo zijn mensen met een verstandelijke beperking voor de begeleiding die zij, vaak dagelijks, nodig hebben in hun leven aangewezen op de samenwerking tussen gemeenten, welzijns- en zorgorganisaties. Deze samenwerking moet in de meeste gemeenten nog vorm gegeven worden.

Trainingsmodule

De vraag is hoe we ervoor kunnen zorgen dat mensen met een verstandelijke beperking daadwerkelijk naar eigen wens en behoefte meer deel kunnen gaan uitmaken van de reguliere samenleving. Deze trainingsmodules zijn gericht op het ontwikkelen van de benodigde attitude en vaardigheden die professionals in zorg, welzijn en gemeenten nodig hebben om de visie achter de Wmo gestalte te kunnen geven.

In de eerste module 'Meedoen en meetellen - de ander in beeld' staat het contact tussen de professional en de mens met een verstandelijke beperking centraal. Het doel van deze module is dat de deelnemers het verhaal van de ander beter in beeld krijgen. In de tweede module 'Meedoen en meetellen - ruimte voor ieders eigen verhaal' staat de omgeving van mensen met een verstandelijke beperking centraal. Hoe kun je er voor zorgen dat mensen de ruimte hebben om mee te doen binnen de kaders van de organisatie? In de laatste module 'Meedoen en meetellen - de rol van de verschillende spelers' wordt er gekeken hoe de verschillende organisaties samen ervoor kunnen zorgen dat mensen met een verstandelijke beperking daadwerkelijk meer mee kunnen gaan doen in de reguliere samenleving.

De drie modules omvatten ieder 1 of 2 dagdelen. In iedere module zijn de stappen en de mogelijke werkvormen beschreven. De training zal per situatie en afhankelijk van de precieze doelgroep verder uitgewerkt moeten worden. Elke module is onafhankelijk van de anderen in te zetten. De modules kunnen gecombineerd worden tot een geïntegreerde aanpak.

Een training als deze, waarin het ervaren van de verschillende situaties en de reflectie op het eigen handelen centraal staat, vraagt om een ervaren begeleider die kundig is in het begeleiden van het proces en die de huidige situatie kritisch durft te bevragen.

Module 1: Meedoen en meetellen - de ander in beeld

- Doel: De deelnemer is beter in staat om het verhaal van mensen met een verstandelijke beperking in beeld te brengen.
- Doelgroep: Professionals in zorg, welzijn en gemeenten die direct contact hebben met mensen met een verstandelijke beperking en met hun familie.
- Duur: 1 of 2 dagdelen (4 tot 8 uur).

Uitgangspunt module

Meedoen begint met het horen van ieders eigen verhaal. Professionals die contact hebben met mensen met een verstandelijke beperking hebben geleerd om te luisteren naar ieders verhaal. Toch geven mensen met een verstandelijke beperking en hun familie aan dat hun verhalen en vragen vaak maar gedeeltelijk worden gehoord. In de praktijk hebben professionals te maken met vragen die, steeds in een andere vorm, terugkomen of met vragen die onoplosbaar lijken.

Hoe kun je het verhaal van mensen met een verstandelijke beperking zoveel mogelijk in beeld krijgen? Het is immers ook een gegeven dat je altijd maar een deel hoort van wat de ander vertelt. We kunnen niet anders dan vanuit onszelf kijken naar de mensen om ons heen.

Werkwijze

In deze module wordt onderzocht wat je als persoon, en in het bijzonder in de rol van professional, geneigd bent om te horen en te zien. Door dat helder te krijgen, kun je dichterbij het verhaal van de ander komen. De nadruk ligt op het zelf ervaren van de verschillende factoren die jouw beeld van de ander beïnvloeden. Vanuit de inzichten die deze ervaringen opleveren, krijgen de deelnemers handvatten en oefeningen aangereikt om in de dagelijkse praktijk het verhaal van mensen met een verstandelijke beperking beter in beeld te brengen.

Inhoud module

Stap 1. De relatie tussen de professional en mensen met een verstandelijke beperking

De professional ondersteunt de ander op basis van wat hij heeft begrepen

uit zijn verhaal. Dat betekent dat mensen met een verstandelijke beperking afhankelijk zijn van de oren en ogen van de professionals om hen heen.

Werkwijze: De relatie tussen een professional en een persoon met een verstandelijke beperking wordt onderzocht.

Werkvorm: Plenaire discussie.

Stap 2. Obstakels in het waarnemen

We zien altijd maar een deel van het verhaal van de ander maar beseffen dat vaak onvoldoende. De waarneming van de ander wordt beïnvloed door verschillende factoren:

- 1) Je kijkt altijd vanuit jouw eigen plek naar de ander. En de plek van waaruit je kijkt, bepaalt wat je kan zien. Die plek is per definitie anders dan de plek van waaruit de ander kijkt;
- 2) Je kijkt altijd door je persoonlijke 'bril' naar de ander. Die bril wordt gevormd door bijvoorbeeld je opvoeding, je belangstelling, je idealen en je opleiding;
- 3) Je neemt in stereotype beelden waar. Als je naar de ander kijkt, heb je direct een beeld van de groep waar die persoon toe behoort en van het gedrag van 'dat type mensen';
- 4) Je kijkt vanuit de rol die je vervult ten opzichte van de ander. In de relatie met de ander heb jij een bepaalde rol en verantwoordelijkheid ten opzicht van de ander. Je ziet vooral gedrag of wensen van de ander die aansluiten op jouw rol en verantwoordelijkheid.

Werkwijze: De deelnemers ervaren wat de impact is van deze verschillende factoren op hun eigen waarneming en wat het effect is op het beeld dat zij van de ander vormen.

Werkvorm: Diverse oefeningen op het gebied van communicatie. Systeempopstelling om de impact van de verschillende posities te ervaren.

Stap 3. Ruimte maken voor het verhaal van de ander

In het gesprek met de ander is het om te beginnen de kunst om de ander helemaal zijn verhaal te laten vertellen. In deze fase is je eigen mening over het verhaal van de ander nog niet van belang. Je laat je eigen mening achterwege om de ander ruimte te geven. Dat begint er mee dat je open en nieuwsgierig bent naar het verhaal van de ander. Vervolgens zijn er een aantal ondersteunende (gespreks)technieken die de ander helpen om zijn hele verhaal te doen, die helpen om zicht

te krijgen op de boodschap achter het verhaal en die de ander het gevoel geven dat hij gehoord wordt. Daarnaast kun je het verhaal van de ander beter begrijpen als je onderscheid kunt maken tussen de positie (standpunt) en de belangen (argumenten) van de ander.

Werkwijze: De deelnemers oefenen met een breed scala aan (gespreks) technieken onder andere ontleend uit geweldloze communicatie en principieel onderhandelen.

Werkvorm: Oefenen in subgroepen.

Stap 4. Op weg naar een completer beeld

Mensen (met een verstandelijke beperking) vertellen niet altijd alles of kunnen niet altijd alles vertellen. Er kan een groot verschil bestaan tussen wat de ander vertelt en wat hij laat zien in zijn gedrag. Soms laten andere betrokkenen nog een heel ander verhaal zien. In het algemeen is er meer nodig dan alleen het gesprek om een compleet beeld te krijgen van het verhaal van de ander.

Werkwijze: De deelnemers bespreken de verschillende bronnen die zij (kunnen) gebruiken om een beeld te krijgen van de ander en de discrepanties die kunnen optreden. Vervolgens krijgen zij handvatten om vanuit de verschillende bronnen te komen tot een compleet verhaal.

Werkvorm: Samenwerkingsopdracht in subgroepen.

Stap 5. Op zoek naar individuele oplossingen

Als je de ander werkelijk begrijpt, betekent dat nog niet dat je het met de ander eens bent of dat je direct zijn vragen moet of kunt oplossen. Je gaat op zoek naar oplossingen die aansluiten bij de onderliggende behoeften van de ander en die passen binnen de randvoorwaarden die jij als professional moet bewaken.

Werkwijze: Er wordt een eerste aanzet gemaakt om te komen tot nieuwe creatieve oplossingen. In de tweede module 'Meedoen en meetellen – ruimte voor ieders verhaal' wordt hier dieper op ingegaan.

Werkvorm: Creatieve brainstormsessie.

Stap 6. Afronden

Aan het einde van de training worden er afspraken gemaakt hoe de inzichten uit de training toegepast kunnen worden in de eigen praktijk.

Module 2: Meedoen en meetellen - ruimte voor ieders eigen verhaal

Doel module: De deelnemer is beter in staat om de eigen ruimte van mensen met een verstandelijke beperking in een organisatie te vergroten.

Doelgroep: Professionals, beleidsmedewerkers en managers uit zorg, welzijn en gemeenten.

Duur: 1 of 2 dagdelen (4 tot 8 uur).

Uitgangspunt module

Het leven van mensen met een verstandelijke beperking speelt zich voor een groot deel af binnen speciale voorzieningen. Deze voorzieningen voor wonen, werken en vrije tijd zijn speciaal ingericht voor mensen met een verstandelijke beperking. Het aanbod en de afspraken zijn vastgesteld op basis van algemene beelden van mensen met een verstandelijke beperking waardoor er niet altijd ruimte is voor individuele verschillen tussen mensen. Bovendien zijn veel zaken binnen die organisaties ingericht zoals dat in een zakelijke omgeving gaat. Maar het eigen verhaal van mensen laat zich niet altijd inpassen in standaard aanbod, protocollen en formele afspraken.

Professionals hebben vaak het gevoel te moeten schipperen tussen degene die zij ondersteunen en de organisatie. Daarnaast vinden zij het vaak lastig om open te luisteren omdat zij bang zijn niet tegemoet te kunnen komen aan de vragen die er gesteld worden door mensen met een verstandelijke beperking en hun familie. Hoe kun je ruimte maken voor het eigen verhaal van mensen met een verstandelijke beperking binnen de kaders van de organisatie?

Werkwijze

In deze module krijgen de deelnemers zicht op de ruimte die mensen op dit moment hebben om hun eigen verhaal invulling te geven en op de impact die deze situatie heeft op hun leven. Vanuit de inzichten die hieruit voortkomen krijgen de deelnemers handvatten aangereikt om meer ruimte te creëren voor het verhaal van individuele mensen die gebruik maken van de diensten van de organisatie.

Inhoud module

Stap 1. Ruimte voor je eigen leven

In je eigen leven heb je, tot op zekere hoogte, ruimte om te zoeken naar situaties die bij jou passen, bijvoorbeeld een passende woonruimte met huisgenoten die je zelf uitkiest en waar ruimte is om je eigen dingen te doen op het moment dat het jou uitkomt. Mensen met een verstandelijke beperking hebben vaak veel minder ruimte om hun leven te leiden zoals zij dat zelf willen.

Werkwijze: Deelnemers onderzoeken het effect van ruimte voor je eigen leven en ervaren wat er gebeurt als die ruimte groter of kleiner wordt gemaakt. Wat doet dat met je identiteit? Wat is de impact op de kwaliteit van je leven?

Werkvorm: Opdracht om te ervaren wat het effect is van ruimte.

Stap 2. De ruimte in het leven van iemand met een verstandelijke beperking

Vrijwel elke organisatie stelt de klant en het vraaggestuurd werken centraal. Toch geven mensen met een verstandelijke beperking aan dat er veel dingen om hen heen en aan hen gebeuren waar ze weinig invloed op hebben. Ook familie geeft aan dat zijzelf en hun familielid maar weinig te zeggen hebben. Vaak moeten mensen met een verstandelijke beperking aan bepaalde voorwaarden (specifieke ondersteuningsbehoefte of vaardigheden) voldoen om mee te kunnen doen op een specifieke plek en moeten zij daar weg als ze (tijdelijk) niet meer aan die voorwaarden kunnen voldoen. Ook wordt vaak trots gezegd dat iemand zelf gekozen heeft om bijvoorbeeld mee te gaan, terwijl hij eigenlijk alleen maar kon kiezen tussen alleen thuis blijven of het aanbod volgen. De vraag is welke ruimte mensen met een verstandelijke beperking in praktijk hebben binnen de organisatie.

Werkwijze: De deelnemers reflecteren op de ruimte in het dagelijks leven van iemand met een verstandelijke beperking die gebruik maakt van de diensten van een organisatie van (één van) de deelnemers.

Werkvorm: Plenaire bespreking aan de hand van een inventariserende opdracht.

Stap 3. Signalen oppikken

Soms komen mensen met een verstandelijke beperking of familie met vragen of klachten over een bepaalde situatie. Meestal geven mensen met een verstandelijke beperking niet letterlijk aan dat een aanbod niet past. Zij geven op een andere manier signalen af. Professionals zijn niet altijd alert op deze signalen of weten niet goed hoe ze om moeten gaan met deze signalen.

Werkwijze: Deelnemers leren de verschillende soorten signalen kennen die mensen met een verstandelijke beperking en familie laten zien bij een gebrek aan ruimte voor het eigen leven. Daarnaast krijgen zij zicht op de manier waarop zij zelf meestal reageren op signalen en hoe ze er beter mee om kunnen gaan.

Werkvormen: Inventarisatie in subgroepen. Plenaire bespreking van de resultaten. Opdracht om het effect van de standaard reacties te ervaren. Oefenen van alternatieven.

Stap 4. Zoeken naar ruimte voor individuele antwoorden

Als professional kun je niet altijd tegemoet komen aan het verhaal of de vragen van mensen met een verstandelijke beperking en hun familie. Je hebt immers te maken met je eigen grenzen als professional en met de kaders van de organisatie.

Toch blijkt een professional vaak meer ruimte te hebben dan hij in eerste instantie ziet. Bovendien blijken de vragen van mensen met een verstandelijke beperking en hun familie niet altijd te gaan over dat wat er direct wordt gecommuniceerd.

Werkwijze: De deelnemers krijgen zicht op hun eigen beperkende gedachten. De deelnemers gaan op zoek naar creatieve oplossingen binnen de bestaande ruimte. Er wordt hier voortgebouwd op de inzichten uit de eerste module 'Meedoen en meetellen – de ander in beeld'.

Werkvormen: Ervaringsgerichte oefening over beperkingen en mogelijkheden. Oefenen in subgroepen. Creatieve brainstormsessie.

Stap 5. Bespreking casuïstiek

In deze laatste stap gaan deelnemers aan de slag met een situatie die zij zelf inbrengen rondom iemand met een verstandelijke beperking. Daarbij komen de verschillende onderdelen uit deze module samen: het inventariseren van de huidige situatie, het herkennen van de signalen en het vinden van een creatieve oplossingen voor de vraag die er ligt.

Werkwijze: Plenair bespreken van de huidige situatie van één persoon met een verstandelijke beperking en toepassen van alle voorgaande stappen.

Werkvorm: Plenaire discussie of discussie in grote subgroepen.

Stap 6. Afronden

Aan het einde van de training worden er afspraken gemaakt hoe de inzichten uit de training toegepast kunnen worden in de eigen praktijk.

Module 3: Meedoen en meetellen - de rol van de verschillende spelers

- Doel training:** De deelnemer weet welke factoren een rol kunnen spelen in het meedoen in de samenleving voor iemand met een verstandelijke beperking. De deelnemer heeft zicht op zijn eigen bijdrage in het leven van mensen met een verstandelijke beperking binnen de Wmo.
- Doelgroep:** Beleidsmedewerkers en managers van zorg, welzijn en gemeenten, leden van de Wmo-raad.
- Duur:** 1 of 2 dagdelen (4 tot 8 uur).

Uitgangspunt module

Met de invoering van de Wmo zijn mensen met een verstandelijke beperking voor de begeleiding die zij, vaak dagelijks, nodig hebben steeds meer aangewezen op de samenwerking tussen gemeenten, welzijns- en zorgorganisaties.

Voor gemeenten komt er een nieuwe taak en een nieuwe groep mensen bij waar zij vaak weinig kennis en ervaring mee hebben. Zorgorganisaties krijgen te maken met meerdere gemeenten die mogelijk verschillende eisen stellen aan hun diensten. Welzijnsorganisaties krijgen te maken met nieuwe taken en een nieuwe groep burgers die gebruik gaan maken van hun aanbod.

De Wmo heeft als doel dat mensen kunnen meedoen in de samenleving, ook mensen met een verstandelijke beperking. Maar mensen met een verstandelijke beperking en hun familie voelen zich niet altijd welkom en veilig in die samenleving. Hoewel de meeste mensen met een verstandelijke beperking wonen in een gewone woonwijk, hebben zij vaak maar weinig contacten in die wijk en maken zij vooral gebruik van speciale voorzieningen. Om iemand meer te laten meedoen in de reguliere samenleving zijn er gastvrije plekken nodig die aansluiten bij die specifieke persoon. Daarnaast is er voor ieder van hen passende begeleiding nodig naar en in die nieuwe situatie.

In de nieuwe samenwerking moeten de verschillende organisaties op zoek naar hun eigen rol en hun eigen deskundigheid. Alleen met elkaar kunnen zij ervoor zorgen dat mensen met een verstandelijke beperking naar eigen wens en behoefte deel kunnen uitmaken van de samenleving.

Werkwijze

In deze module krijgen de deelnemers zicht op de verschillende factoren die invloed hebben op meedoen en meetellen en op de rollen die de diverse spelers hebben in het leven van mensen met een verstandelijke beperking binnen de Wmo. Vanuit dit inzicht wordt er onderzocht hoe ieders deskundigheid benut kan worden zodat er een geïntegreerd systeem ontstaat waarin ruimte is voor het individuele verhaal van mensen met een verstandelijke beperking.

Inhoud Module

Stap 1. Zicht op het thema

De deelnemers spelen ieder op hun eigen manier een rol in het leven van mensen met een verstandelijke beperking. In hun leven hebben mensen met een verstandelijke beperking en hun familie te maken met verschillende organisaties die hen ondersteunen. Deze organisaties hebben nog niet altijd voldoende zicht op elkaar en op mensen met een verstandelijke beperking.

Werkwijze: De deelnemers verkennen het thema.

Werkvorm: Plenaire inventarisatie.

Stap 2. Beelden over mensen met een verstandelijke beperking en over elkaar

De invoering van de Wmo is gebaseerd op het maatschappelijke ideaal om ook mensen met een verstandelijke beperking meer in de reguliere samenleving te laten deelnemen. De gemeenten en welzijnsorganisaties krijgen er een nieuwe taak erbij. De zorgorganisaties krijgen te maken met nieuwe spelers in het veld. De visie van gemeente, welzijn en zorg lijkt veelal overeen te komen. Toch is er over en weer soms gebrek aan vertrouwen.

Werkwijze: De deelnemers wisselen hun beelden uit over mensen met een verstandelijke beperking en delen hun opvattingen over meedoen in de samenleving. Daarnaast wisselen zij beelden uit over elkaar. Vanuit deze uitwisseling wordt er gekeken naar overeenkomsten en verschillen tussen de partijen.

Werkvormen: Plenaire discussie en opdrachten in subgroepen met plenaire terugkoppeling.

Stap 3. Ondersteunen naar meedoen en meetellen

Mensen met een verstandelijke beperking leven vaak in hun eigen bekende omgeving. Daar zijn zij bekend, daar voelen ze zich veilig en wordt rekening gehouden met hun 'anders zijn'. Zij zelf, maar ook familie en direct betrokken begeleiders, voelen zich vaak niet welkom in de buitenwereld. Zij gaan dan ook niet allemaal de confrontatie met die buitenwereld aan.

Werkwijze: De deelnemers ervaren wat iemand met een verstandelijke beperking nodig heeft om meer deel te nemen in de samenleving en hoe iedere partij op een passende wijze kan bijdragen om die stap mogelijk te maken.

Werkvorm: Systeemopstelling rondom iemand met een verstandelijke beperking die gebruik maakt van de diensten van één van de aanwezige organisaties.

Stap 4. Vorm geven aan samenwerken

Succesvolle samenwerking tussen de verschillende betrokkenen vereist dat het gezamenlijk doel en ieders bijdrage daaraan wordt erkend. Ieder heeft zijn eigen rol en aanbod. Alleen in combinatie met elkaar kan het gehele aanbod goed tot stand komen. Juist in een periode waarin, door de invoering van de Wmo, de verhoudingen gewijzigd worden, is het essentieel om de afstemming tussen de diverse betrokken partijen te bekijken en indien wenselijk en mogelijk beter af te stemmen.

Werkwijze: De deelnemers geven aan wat ze van de andere partijen nodig hebben zodat mensen met een verstandelijke beperking meer kunnen meedoen en meetellen in de samenleving. Op basis daarvan kijken de deelnemers opnieuw naar hun eigen bijdrage in het geheel.

Werkvormen: Opdrachten in subgroepen en plenaire discussie.

Stap 5. Afronden

Aan het einde van de training worden er afspraken gemaakt hoe de inzichten uit de training toegepast kunnen worden in de eigen praktijk en hoe de samenwerking rondom mensen met een verstandelijke beperking verbeterd kan worden.

